

2*23

MEMORIA
ANUAL

 **Parkinson** Asociación
ALICANTE

Presentación



* ¿Quiénes somos?

La Asociación Parkinson Alicante es una entidad sin ánimo de lucro, constituida el día 12 de diciembre de 2001, para mejorar la calidad de vida de las personas con Párkinson y sus familias. El objetivo de la entidad desde el inicio, es promocionar la autonomía personal ofreciendo una intervención integral.

Es de ámbito provincial atendiendo a personas procedentes de toda la provincia de Alicante.

Contamos con una sede en Alicante, es una sede amplía con salas diferentes para las terapias que realizamos, totalmente equipadas y preparadas para la intervención con personas con Parkinson.

Ofrecemos diferentes servicios de rehabilitación y atención psicosocial y dedicamos grandes esfuerzos a realizar una labor de información, formación y sensibilización a nivel social y comunitario. Además, realizamos diferentes acciones para fomentar la participación social del colectivo y defender los derechos de las personas con Parkinson y sus familias.

En síntesis, ofrecemos una intervención integral a nivel físico, emocional y social, fomentando la autonomía personal y la inclusión social del colectivo.

El modelo de atención en que basamos nuestras intervenciones es el Modelo de Atención Centrada en la Persona, situando a la persona en el centro, siendo la verdadera protagonista de su propio proceso.

Somos un punto clave de información y asesoramiento, de defensa de los derechos de las personas con Parkinson y sus familias y un apoyo esencial para nuestros socios/as y sus familias.

La Asociación Párkinson Alicante es miembro de:



* Nuestra historia

2001 Se constituye la Asociación Parkinson Alicante

2002 Registro Asociaciones CV 8011 Sección 1ª y Registro Centros y Servicios de Servicios sociales nº 1982

2005 Pertenece a la Federación Española de Parkinson

2010 Conseguimos la Declaración de Utilidad Pública y nos federamos a Cocemfe Alicante.

2013 Nos convertimos en la Asociación de ExHombres Lobo

2014 Ganamos multitud de premios y reconocimientos por la campaña

2015 Nos trasladamos a la nueva sede tras su reforma de adaptación a normativa Pública Concurrencia

2016 Inscripción como Centro Sanitario

2020 Plan de Igualdad Visado y Adquirimos furgoneta adaptada de 9 plazas

2021 20 aniversario, Publicación Guía Parkinson elaboración propia e Inicio de Servicio de Transporte Adaptado con conductor

2022 Acreditación como Servicios de Promoción de autonomía Personal (ley de dependencia)

2023 Miembros fundadores de Plataforma Parkinson CV y miembros de Plataforma Enfermedades Neurodegenerativas CV. Cierre del I plan Igualdad y apertura del II Plan de Igualdad.

* Misión, Visión y Valores

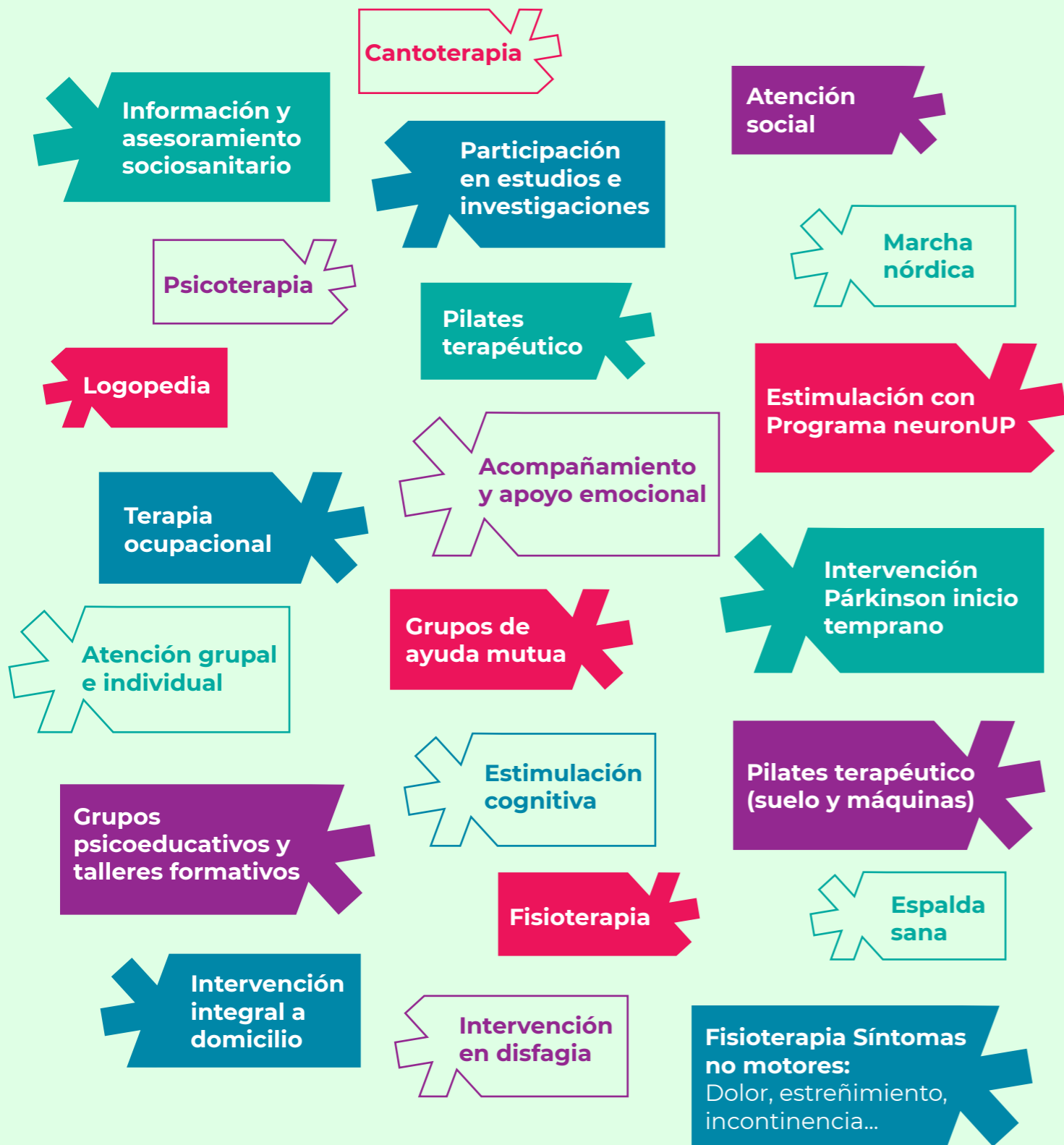
El objetivo principal de nuestra entidad es la mejora de la calidad de vida de las personas afectadas de párkinson y sus familias, promocionando la autonomía personal y ofreciendo una intervención integradora y multidisciplinar. Para ello, desarrollamos diferentes proyectos que pretenden cubrir gran parte de la problemática relacionada con la enfermedad de Parkinson.



* ¿Qué nos caracteriza?

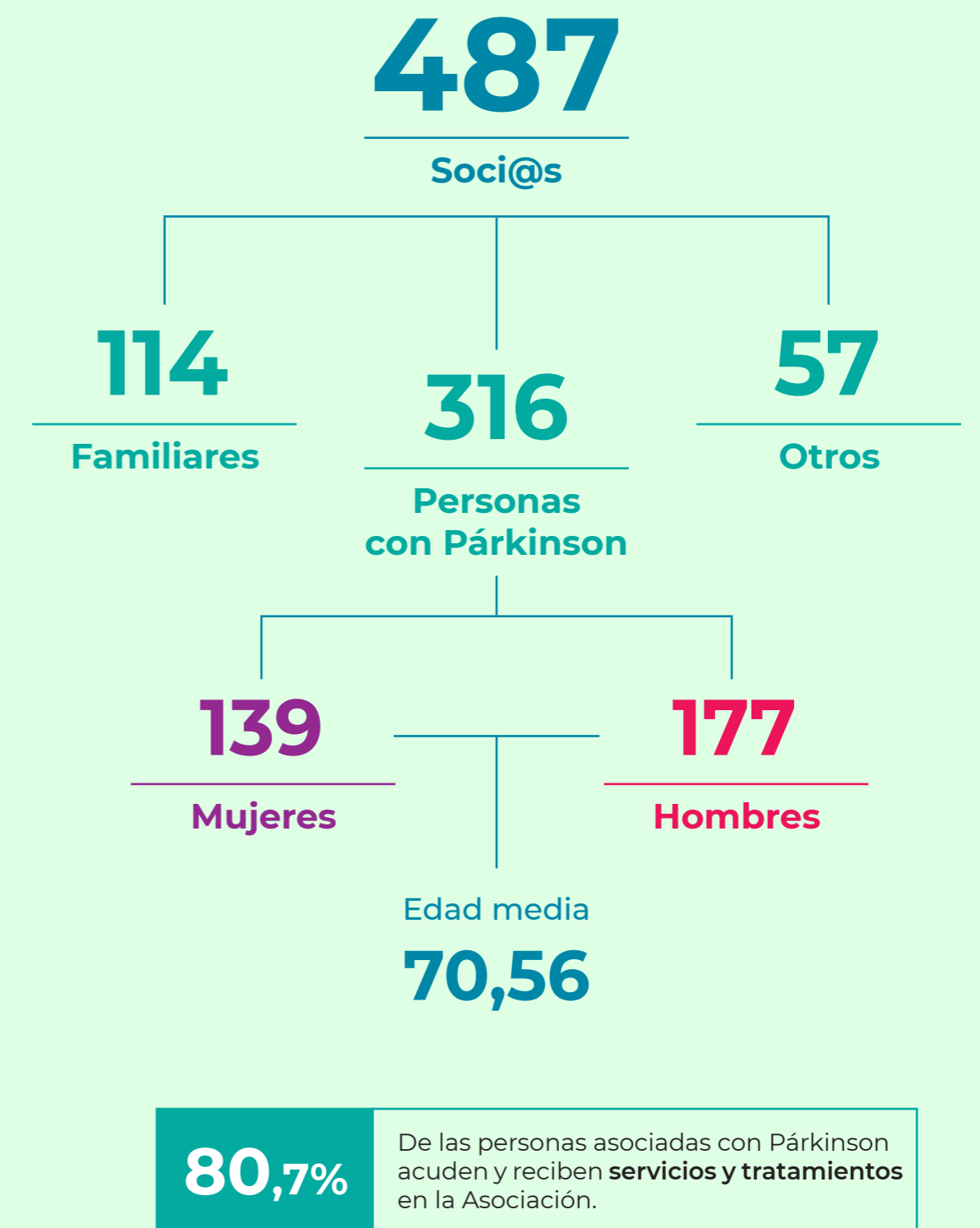


* ¿Qué hacemos?



* ¿Quiénes somos?

Nuestros **socios y socias** en 2023



* Junta directiva

Presidenta:
Ana Margarita Alejandre Ruiz

Vicepresidenta:
Pilar Javaloyes Noguera

Secretaria:
Enriqueta García Giner

Tesorero:
Ángel Jesús Sánchez Gómez

Vocal 1:
Rosa Poveda Blanco

Vocal 2:
Carmen Cuartero Masegosa

Vocal 3:
Eunice Martínez Almagro

* Equipo técnico



El Párkinson



La enfermedad de Parkinson es un trastorno neurodegenerativo que afecta al sistema nervioso de manera crónica y progresiva. Es la segunda enfermedad neurodegenerativa más prevalente después del alzhéimer y pertenece al grupo de los llamados trastornos del movimiento.

La enfermedad de Parkinson es crónica (no tiene curación), es progresiva (siempre avanza), e invalidante (en su progresión va mermando la autonomía de las personas). Genera discapacidad, y situaciones de dependencia conforme avanza.



Actualmente se desconoce la causa última del Párkinson, se cree que la causa es una combinación de varios factores: genéticos, ambientales y derivados del envejecimiento. Es una enfermedad altamente heterogénea, que cursa con multitud de síntomas, aunque no todas las personas los van a desarrollar. Síntomas¹:

“Síntomas motores” principales:

- El temblor en reposo.
- La lentitud de movimientos o bradicinesia.
- La rigidez muscular.
- Inestabilidad postural.
- Otros: Hipomimia, Hipofonía, Disartria y Sialorrea.



“Síntomas No motores” principales:

- **Neuropsiquiátricos:** ansiedad, depresión, apatía, alteraciones cognitivas, alucinaciones o delirios, trastorno del control de impulsos.
- **Del sueño:** insomnio, somnolencia diurna, trastorno conducta sueño REM, síndrome de piernas inquietas.
- **Autonómicos:** hipotensión ortostática, sudoración, seborrea, disfunción sexual, urgencia en la micción.
- **Digestivos:** estreñimiento, incontinencia, problemas de deglución.
- **Sensoriales:** dolor, parestesias, hiposmia, anosmia, alteraciones visuales.

¹ Libro Blanco del Parkinson en España. Una actualización con enfoque de derechos. Federación Española de Parkinson. Diciembre 2023.

A nivel mundial, la **discapacidad y el fallecimiento a consecuencia del párkinson están aumentando más rápidamente que las de cualquier otro trastorno neurológico**, señala Libro Blanco del Parkinson en España de la Federación Española de Párkinson (2023).

*** El Párkinson en cifras**



*** Divulgando información más desconocida**

¿Enfermedad sólo de personas mayores?

No afecta solo a personas mayores, 1 de 4 personas con Parkinson tiene menos de 50 años.

¿Solo provoca síntomas motores?

Rotundamente NO solo provoca síntomas MOTORES relacionados con el movimiento, el Párkinson genera multitud de síntomas NO Motores que afectan incluso en mayor medida a la calidad de las personas que los padecen.

¿Es una enfermedad hereditaria?

Solo el 10-15% de las personas diagnosticadas tienen algún familiar con Parkinson.

¿A quién afecta más?

El Parkinson no distingue entre razas.

¿Qué son los Parkinsonismos atípicos?

Son un grupo de afectaciones neurológicas que comparten algunos síntomas con la Enfermedad de Parkinson, pero con características diferentes. Su evolución es más rápida y agresiva. Dada la baja prevalencia se consideran enfermedades raras. Encontramos tres:

- PSP** Parálisis Supranuclear Progresiva
- AMS** Atrofia Multisistémica
- DCB** Degeneración Corticobasal

SÍNTOMAS MENOS CONOCIDOS

Sialorrea: Acumulación de saliva en la boca por una dificultad para tragarla, hay una disminución de degluciones.

Xerostomía: Sensación subjetiva de boca seca.

Disfunción Urinaria: La disfunción urinaria es una manifestación no motora común en la enfermedad de Parkinson, con una alta prevalencia de incontinencia urinaria de urgencia o vejiga hiperactiva asociada a una disminución de la calidad de vida, disautonomía y un mayor riesgo de caídas (Ankita Gupta, et al.)

Hipomimia: Disminución de la expresión facial y del parpadeo ocasionada por la rigidez de la musculatura de la cara.

Dolor: Los síndromes dolorosos y molestos en el Parkinson por lo general surgen de una de estas cinco causas:

- * Un problema musculoesquelético relacionado con la mala postura, la inadecuada función mecánica o el desgaste o desgarramiento físico.
- * El dolor en los nervios o las raíces nerviosas, por lo general relacionado con la artritis en el cuello o la espalda.
- * El dolor por distonía, torsión constante de un grupo de músculos o parte del cuerpo en una postura forzada.
- * La incomodidad debida a la inquietud extrema.
- * Un raro síndrome doloroso conocido como dolor “primario” o “central” que surge del cerebro (Parkinson’s Foundation).

Trastornos del Control de Impulsos: Trastorno del comportamiento caracterizados por un incremento de la impulsividad, con respuestas rápidas, repetitivas y poco planificadas ante estímulos internos y externos. Son comportamientos desinhibidos y con poca valoración de las consecuencias negativas que puedan generar. Los subtipos más frecuentes son: juego patológico, hipersexualidad, ingesta compulsiva y compras compulsivas.

Hipotensión Ortostática: Presión arterial baja que se produce al ponerte de pie después de estar sentado o acostado. La hipotensión ortostática puede causar mareos o aturdimiento, y posiblemente desmayos.

Otros: Disfagia, Depresión, Ansiedad, Apatía, Sudoración excesiva, Alteraciones visuales, Pérdida de peso, Estreñimiento, Trastornos del sueño, etc...

Nuestros Proyectos



* Atención integral en Párkinson

Dirigido a personas con Enfermedad de Parkinson u otros Parkinsonismos atípicos y a sus familias y personas cuidadoras principales. Cuenta con más de 20 años de experiencia y plantea una intervención global.

Este programa proporciona una serie de servicios de carácter terapéutico, rehabilitador y social: fisioterapia, logopedia, terapia ocupacional, psicología y trabajo social. Se desarrolla una amplia gama de actividades individuales y grupales en cada disciplina.

Persigue mejorar la calidad de vida de personas con Parkinson y sus familias, promocionando la autonomía personal, la capacitación, la mejora psicosocial y la inclusión social.

Este programa individualiza todo lo posible y trata de ofrecer respuestas ajustadas al momento vital de cada persona, su estado de salud, su situación de dependencia, etc. Por ello siempre se realiza una valoración multidisciplinar con pruebas estandarizadas y se trabaja bajo el modelo de atención centrada en la persona.

La atención individual, no cabe duda, está adaptada 100% a las necesidades de la persona atendida y para la atención grupal, se potencia la creación de grupos homogéneos (grupos de Parkinson de inicio temprano, Parkinson avanzado, parkinsonismos, personas con Parkinson y deterioro cognitivo, etc).

Añadimos un área de intervención, que es fundamental, específica para las personas cuidadoras, que recibirán información, orientación y asesoramiento, psicoterapia, apoyo instrumental, emocional y social, psicoeducación, ayuda mutua, etc.

* Servicios

TRABAJO SOCIAL

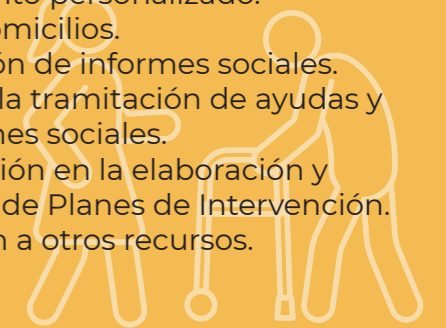
El servicio de trabajo social de la asociación ofrece información, orientación, asesoramiento y acompañamiento y apoyo sociemocional, de manera personalizada, facilitando alternativas en los diferentes ámbitos que puedan verse afectados por la enfermedad de Parkinson (social, familiar, vivienda, prestaciones, etc).

Adaptamos nuestras intervenciones a cada persona y familia atendida, trabajando desde el Modelo de Atención centrada en la persona.

El Servicio persigue mejorar la calidad de vida de las personas afectadas de Parkinson y sus familiares, previniendo el aislamiento y la exclusión social.

ACTIVIDADES

- Información de la entidad, sus servicios y la enfermedad de Parkinson.
- Entrevistas de primera acogida.
- Entrevistas individuales de atención social.
- Entrevistas familiares de atención social.
- Acompañamientos.
- Seguimiento personalizado.
- Visita a domicilios.
- Elaboración de informes sociales.
- Apoyo en la tramitación de ayudas y prestaciones sociales.
- Participación en la elaboración y ejecución de Planes de Intervención.
- Derivación a otros recursos.



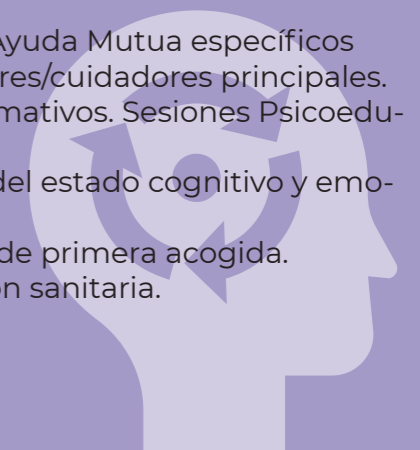
PSICOLOGIA

A lo largo de la evolución de la enfermedad pueden aparecer una amplia constelación de trastornos neuropsiquiátricos, que no sólo afectan al estado cognitivo, sino también al estado emocional y conductual de la persona afectada.

Actualmente, el concepto de la enfermedad va mucho más allá de la patología motora. Los síntomas no motores de índole neuropsiquiátrico son muy frecuentes desde fases muy iniciales e incluso premotoras de la enfermedad. Comprenderlos, manejarlos y afrontarlos tendrá un impacto positivo en la adaptación a convivir con la enfermedad y mejora de calidad de vida tanto de la persona afectada como de los familiares y/o cuidadores principales.

ACTIVIDADES

- Sesiones psicoterapéuticas individuales para personas afectadas.
- Sesiones psicoterapéuticas individuales para familiares.
- Grupos de Ayuda Mutua para personas afectadas.
- Grupos de Ayuda Mutua específicos para familiares/cuidadores principales.
- Talleres Formativos. Sesiones Psicoeducativas.
- Valoración del estado cognitivo y emocional.
- Entrevistas de primera acogida.
- Coordinación sanitaria.



FISIOTERAPIA

Podemos definir la fisioterapia como el conjunto de métodos, actuaciones y técnicas que mediante el tratamiento físico ayuda a restaurar el movimiento y la función cuando alguien ha sido afectado por lesión, enfermedad o discapacidad.

Existen numerosos estudios científicos asegurando que la fisioterapia y el ejercicio físico son beneficiosos en la enfermedad de Parkinson y otros parkinsonismos. Sin embargo, no todo ejercicio es válido, deberá ser una actividad física adaptada a la persona y a su grado de afectación.

Desde el área de fisioterapia de la Asociación Parkinson Alicante, marcamos diferentes objetivos en función del momento en el que se encuentre la persona y según vayan apareciendo y desarrollando los síntomas.

ACTIVIDADES

- Rehabilitación grupal (grupos de intervención ajustados al estadio de la enfermedad y a las capacidades motoras del afectado).
- Sesiones individuales de tratamientos específicos, como el dolor, estreñimiento, incontinencias urinarias, rehabilitación postquirúrgicas, etc.
- Talleres de información/formación tanto a pacientes como a familiares/cuidadores sobre la diferente sintomatología relacionada con la enfermedad.



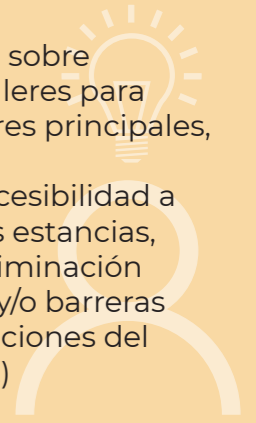
TERAPIA OCUPACIONAL

La Federación Mundial de Terapeutas Ocupacionales (WFOT) define la Terapia Ocupacional como “profesión que se ocupa de la promoción de la Salud y el Bienestar a través de la ocupación, cuyo principal objetivo es capacitar a las personas para participar en las actividades de la vida diaria”.

Los terapeutas ocupacionales logran este resultado mediante la habilitación de los individuos para realizar aquellas tareas que optimizarán su capacidad para participar, o mediante la modificación del entorno para que éste refuerce la participación.

ACTIVIDADES

- Rehabilitación grupal (grupos adaptados a la situación motora y cognitiva de la persona)
- Sesiones individuales (sede/ domicilio dependiendo de las necesidades de la persona).
- Talleres (asesoramiento sobre Productos de Apoyo, talleres para capacitar a los cuidadores principales, etc.)
- Visitas domiciliarias (accesibilidad a la vivienda y a todas sus estancias, asesoramiento sobre eliminación de posibles obstáculos y/o barreras arquitectónicas, adaptaciones del entorno y las tareas etc.)



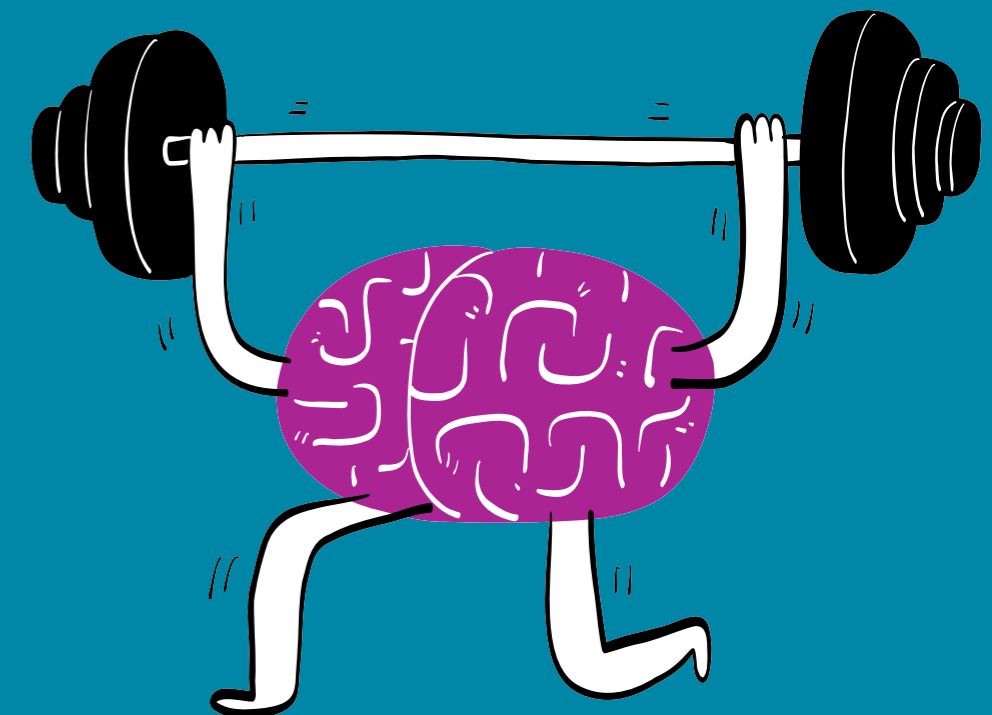
LOGOPEDIA

La logopedia es la disciplina sanitaria que se encarga de la prevención, el diagnóstico y la rehabilitación de las alteraciones de la voz, el habla, el lenguaje y la deglución que puedan aparecer en la Enfermedad de Parkinson (EP), velando por la calidad de vida del paciente.

Es por ello que, la labor del logopeda cobra especial importancia, pues busca satisfacer la necesidad de mantener una comunicación efectiva y una correcta alimentación, dos pilares fundamentales que influyen directamente en la calidad de vida del paciente.

ACTIVIDADES

- Valoración logopédica individualizada
- Sesiones de rehabilitación logopédica grupales.
- Sesiones de rehabilitación logopédica individuales.
- Sesiones de rehabilitación logopédica a domicilio.
- Sesiones de asesoramiento familiar.
- Talleres formativos.



* Modalidades de intervención

Intervención Grupal

Grupos de Rehabilitación: Circuitos terapéuticos.

Grupos ayuda mútua para personas con Párkinson y Grupos de ayuda mútua familiares.

Grupo de personas jóvenes con Párkinson: fisioterapia y logopedia.

Grupos de estimulación cognitiva con NeuronUP.

Grupos de Marcha Nórdica.

Grupo de Espalda Sana para familiares.

Talleres formativos.

Intervención Individual

En Sede

Entrevistas de atención social individuales y familiares.

Sesiones individuales de psicoterapia para personas con Parkinson y familiares.

Sesiones individuales de fisioterapia neurológica: rehabilitación, dolor, protocolo de suelo pélvico...

Sesiones individuales de logopedia neurológica: disfagia, xerostomía, etc.

Sesiones individuales de terapia ocupacional: estimulación cognitiva, motricidad, ABVD, etc.

Sesiones individuales de Pilates máquinas.

En Domicilio

Sesiones individuales de fisioterapia, logopedia, terapia ocupacional, psicología y trabajo social.

Asesoramiento y pautas a familiares.

CIRCUITOS DE REHABILITACIÓN



* Perfiles atendidos

Personas jóvenes con Párkinson

40 - 60 años

Personas con Párkinson

Inicial
Fase Intermedia
Avanzado

Personas con Parkinsonismos Atípicos

Personas cuidadoras principales

Familiares



*** Resultados y cifras Proyecto Atención Integral**



Sesiones Individuales en SEDE



Sesiones Individuales en DOMICILIO



Sesiones Grupales



* Resultados a destacar

51,11% Personas con Párkinson mejora o mantiene puntuaciones en escala de fisioterapia.
Tinetti.Berg, Marcha Y TUG

64,10% Personas con Párkinson mejora o mantiene escalas de logopedia.
EAT-10, SCS-PD, Peak-Flow TME, TMF, Ritmo Disfluencias

47,92% Personas con Párkinson mejora o mantiene escalas de terapia ocupacional.
MOCA - PURDUE - AVDB - AVDI

98,87% Permanece en su entorno habitual.

RESULTADOS ENCUESTAS DE SATISFACCIÓN

100% satisfechos con los servicios ofrecidos **92,85%** otorgan la nota más alta

97,3% considera muy útil las terapias para su vida diaria

94% afirma que la Asociación cumple con sus necesidades

100% satisfacción con el equipo de profesionales

35% solicitan terapias de mayor duración o acudir más días

89,5% recomendaría la Asociación a familiares y amigos

* Consolidación de Proyectos

TRANSPORTE ADAPTADO

- * Servicio muy demandado.
- * 100% de ocupación.
- * 57 personas en el servicio (35 mujeres – 22 hombres).
- * 6 rutas diferentes a la semana:
 - Alicante (Zona Sur - Babel)
 - Campello - Alicante Norte
 - San Juan pueblo
 - Alicante (Zona Sur - Centro)
 - Alicante Centro
 - San Vicente Raspeig- Rabasa
- * Más de 23.000km al año.



MARCHA NÓRDICA

- * Proyecto consolidado.
- * Dirigida por 2 fisioterapeutas formadas en fittrek senior.
- * Deporte integral: Reeduación de la marcha en entorno urbano.
- * 3 grupos y 41 personas participantes.
- * Rutas por la ciudad de Alicante:
 - Casa del Mediterráneo
 - Parque Canalejas
 - Paseo Postiguet
 - Parque Lo Morant
 - Palmeral
- * 100% usuarios/as MUY satisfechos con la actividad.
- * Actividad considerada muy útil por el 100% de los participantes.



CANTOTERAPIA

- * Actividades de canto, solfeo y piano.
- * Trabajo de voz, expresión corporal y motricidad fina.
- * Actividad semanal.
- * Dirigido por profesora de canto.
- * Diferentes actuaciones:
 - Participación concierto benéfico en Paraninfo UA.
 - Participación acto calle Día Internacional de las Personas con Discapacidad.
 - Actuación comida socios/as 11 abril Día Mundial Párkinson.
- * 100% de las personas participantes manifiestas estar totalmente satisfechas con la actividad.



NUTRICIÓN

Talleres formativos y consulta individualizada

- * Talleres realizados por profesional farmacéutica y nutricionista.
- * Servicio iniciado y organizado por demanda de personas usuarias.
- * Dirigido a personas con Párkinson y familiares:
 - Talleres alimentación en Párkinson.
 - Talleres de alimentación y medicación en Párkinson.
 - Talleres alimentación y estreñimiento.
- * 100% completos: más de 100 asistentes.
- * 100% satisfacción asistentes.
- * 100% resueltas las dudas e inquietudes.
- * El 40% de los asistentes solicitan consulta individualizada.



+250
ASISTENTES

* Formación y capacitación

Talleres formativos realizados:

LOGOPEDA

Xerostomia en la enfermedad de Párkinson

Sialorrea en la enfermedad de Párkinson

PSICÓLOGA-TRABAJADORA SOCIAL

Encuentro mujeres con Párkinson

TERAPEUTA OCUPACIONAL

Productos de apoyo para personas con Párkinson

FISIOTERAPEUTA

Suelo pélvico mujeres con Párkinson

Prevención de caídas en personas con Párkinson

Técnicas de automasaje para personas con estreñimiento

OTROS:

Talleres de alimentación y nutrición

Talleres primeros auxilios, accidentes, RCP, ovace y maniobra de Heimlich

(Global Cardiac Services empresa especializada en la implantación, gestión, mantenimiento, formación y asesoramiento en cardioprotección)

Todos los talleres han sido evaluados con
ENCUESTAS DE SATISFACCIÓN

100% asistentes altamente satisfechos con la formación recibida.

Los contenidos han sido muy claros para el 100% de los participantes.

Todas las personas que han recibido formación consideran que lo aprendido es muy útil en su vida diaria.

El 100% de los participantes puntúa a la persona que imparte el taller MUY BUENO o BUENO.

Los talleres son recomendados por el 100% de las personas participantes.

Trabajo en red e Incidencia política



Somos miembros activos y pertenecemos a diferentes redes y plataformas con el fin de defender los derechos de las personas con Parkinson y sus familias, realizar incidencia política para conseguir cambios y mejoras y desarrollar un trabajo en red, colaborativo e inclusivo.

Con estos objetivos y poder ser interlocutores válidos ante la administración y mantener comunicación para influir en la toma de decisiones públicas, en el año 2023 hemos logrado la **INSCRIPCIÓN DEFINITIVA DE REPRESENTANTE DE GRUPO DE INTERÉS** de la Generalitat Valenciana.

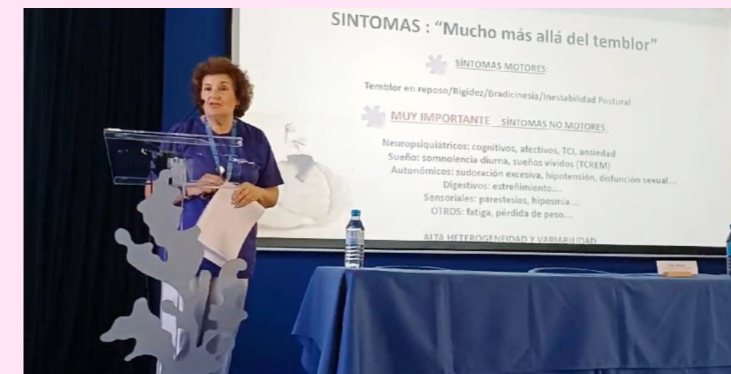
Además, desarrollamos un trabajo en estrecha colaboración con: servicios de neurología de diferentes hospitales y centros de salud de la provincia, Instituto de Investigación Sanitaria y Biomédica del Hospital de Alicante (Isabial), otros servicios sanitarios, servicios sociales de diferentes municipios, recursos socio-sanitarios, Universidad Miguel Hernández, etc



Presentación **Plataforma Párkinson CV**



Presentación **Plataforma Neurodegenerativas**



Participación en **“Open Days”** del Instituto de Investigación Sanitaria y Biomédica de Alicante



Encuentro **COCEMFE Alicante**



Participación en el Encuentro **INSPIRA**



Actividades para sonreír



Salida cultural por Santa Pola

* **Día de convivencia:**

Visita al acuario.
Visita Parque Natural de las Salinas de Santa Pola.

* **Jornada de socialización, lúdica con personas afectadas y sus familiares.**

* **Más de 50 personas.**

* **Autobús subvencionado.**

* **Comida junto a la playa.**



Comida 11 de abril: Día Mundial del Párkinson

* **Encuentro de personas socias y familiares.**

* **Más de 100 personas.**

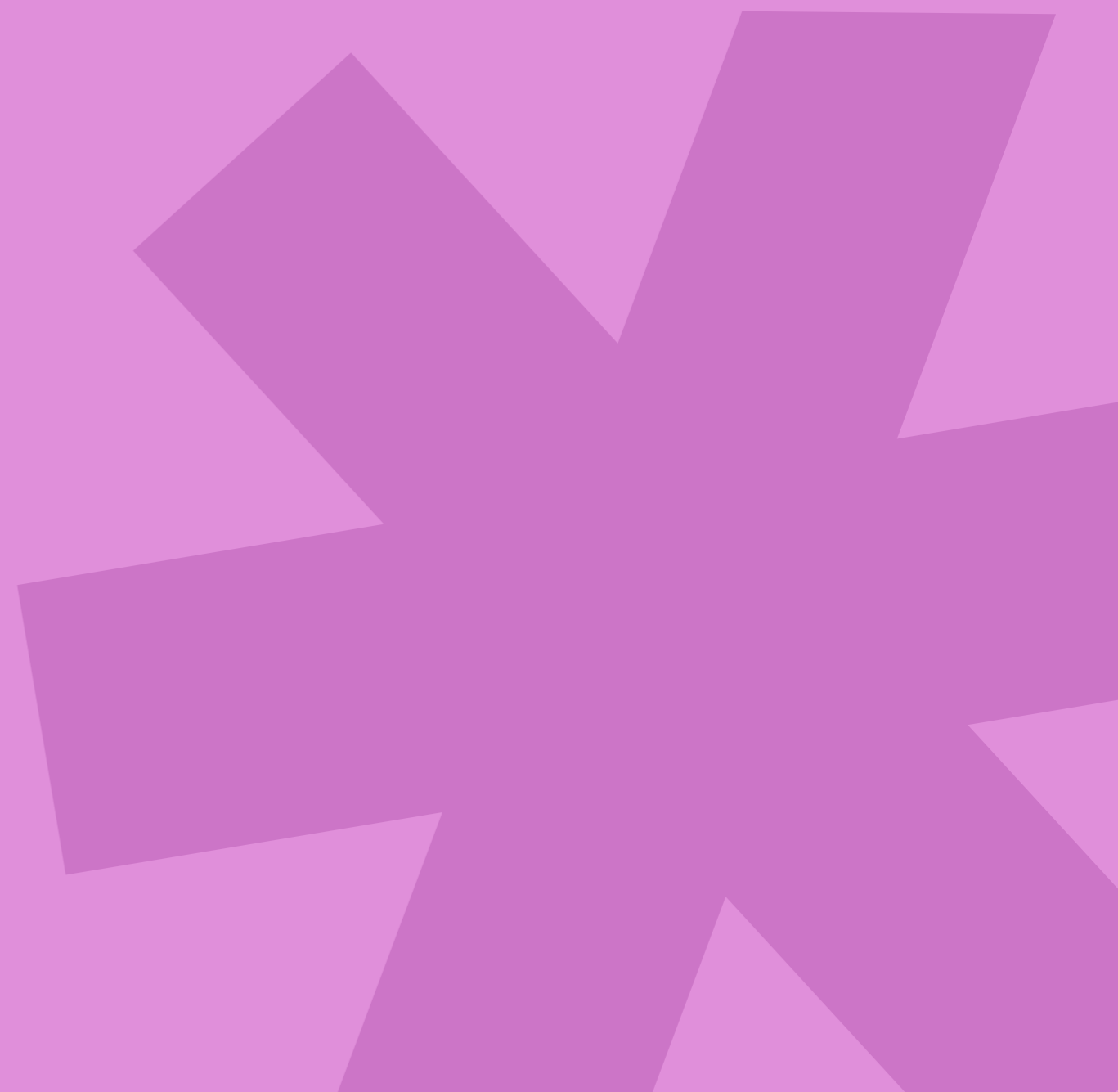
* **Jornada de diversión:**

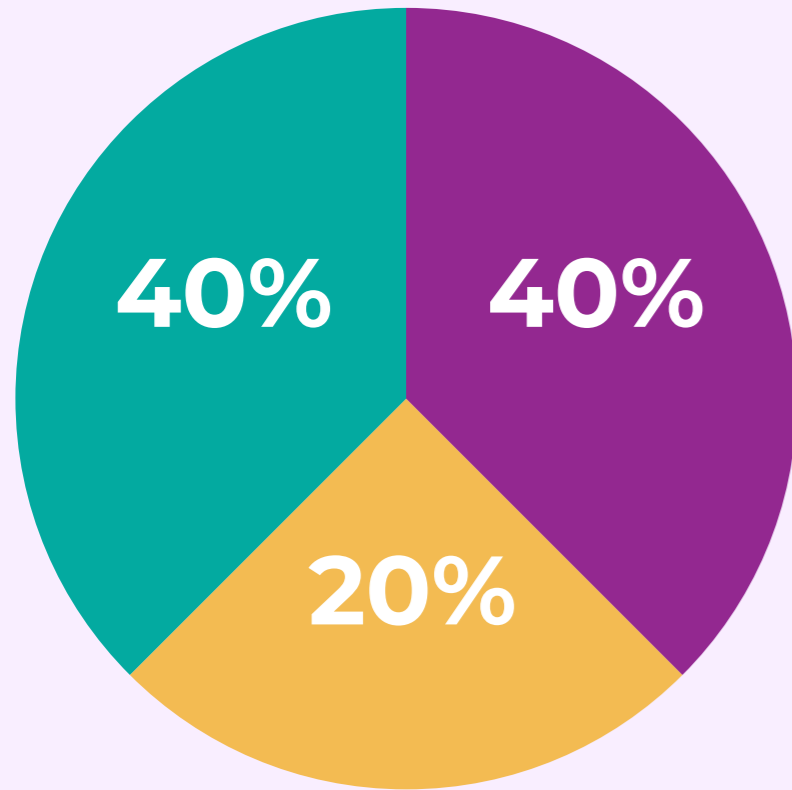
Comida
Rifa
Photocall
Actuación del coro de la Asociación

* **Autobús subvencionado para desplazamiento al restaurante.**

* **Actuación del coro asociación Párkinson Alicante.**

Información económica





* Subvenciones públicas

* Subvenciones y ayudas privadas (fundaciones, empresas, etc...)

* Ingresos propios (cuotas servicios, anuales, concierto solidario, merchandising, etc...)



* Subvenciones públicas 2023

ADMINISTRACIÓN	CONVOCATORIA	IMPORTE
CONSELLERIA DE SERVICIOS SOCIALES, IGUALDAD Y VIVIENDA	Subvenciones a entidades del tercer sector de acción social para el desarrollo de programas de personas con diversidad funcional y problemas de salud mental 2023 (3 proyectos)	31.571,85€
CONSELLERIA DE SERVICIOS SOCIALES, IGUALDAD Y VIVIENDA	Subvenciones a entidades locales y entidades sin ánimo de lucro para proyectos de inversión en materia de equipamiento de centros y servicios en el ámbito de la igualdad y las políticas inclusivas convocadas para el ejercicio 2023	1.631,88€
CONSELLERIA DE SERVICIOS SOCIALES, IGUALDAD Y VIVIENDA	Subvenciones para el desarrollo de programas que fomenten la igualdad entre mujeres y hombres y/o el asociacionismo de mujeres, en la Comunitat Valenciana. 2023	15.000,00€
CONSELLERIA SANIDAD	Convocatoria de ayuda para programas de ayuda mutua y autoayuda 2023. Convocatoria gestionada a través de Cocemfe Alicante	22.417,27€
CONSELLERIA SANIDAD	Convocatoria de Subvenciones para acciones y programas de actuación para la atención y cuidado de personas afectadas de párkinson y de sus familias en la Comunitat Valenciana 2023	42.901,32€
DIPUTACIÓN ALICANTE	Convocatoria para programas y actividades para la igualdad de oportunidades y prevención de la violencia de género. 2023	2.000,00€
DIPUTACIÓN ALICANTE	Convocatoria de subvenciones dirigida a Asociaciones y demás Entidades privadas sin fin de lucro, destinadas a sufragar gastos de desplazamiento de actividades de promoción de la convivencia a través del ocio y el tiempo libre.2023	860,00€
DIPUTACIÓN ALICANTE	Convocatoria Programas de Inclusión Social 2023	5.950,00€
DIPUTACIÓN ALICANTE	Convocatoria de equipamiento y bienes inventariables 2023	1.152,44€
DIPUTACIÓN ALICANTE	Nominativa	10.000,00€
DIPUTACIÓN ALICANTE	Convocatoria actividades terapéuticas, formativas y de sensibilización 2023	2.207,20€
AYUNTAMIENTO ALICANTE	Convocatoria de Subvenciones a Entidades en el ámbito de los servicios sociales del municipio de Alicante, Año 2023	6.555,08€
AYUNTAMIENTO ALICANTE	Participación Ciudadana – Funcionamiento 2023	1.771,18€
AYUNTAMIENTO ALICANTE	Subvenciones para cursos, talleres y/o proyectos realizados por las entidades inscritas en el registro municipal de entidades para el fomento de la participación ciudadana. año 2023.	1.777,96€

*** Subvenciones privadas 2023**

FUNDACIÓN	CONVOCATORIA	IMPORTE
FUNDACIÓN JUAN PERÁN-PIKOLINOS	Convocatoria 2023	2.000,00€
FUNDACIÓN "LA CAIXA"	Convocatoria Social Comunidad Valenciana 2023	50.000,00€ (periodo 2023 y 2024)
FUNDACIÓN IBERCAJA	Convocatoria Proyectos sociales 2023	1.500,00€
Fundación Manuel Peláez Castillo	2023	500,00€
Petroalacant S.L. (Gasolidarios)	2023	950,23€



Entidades Colaboradoras



Asociación Párkinson Alicante es miembro de:



Agradecimientos

GRACIAS

Gracias a todas las personas que habéis hecho posible el trabajo desarrollado durante todo este año.

GRACIAS

Gracias por ayudarnos a ayudar a 372 personas con Párkinson y sus familias.

GRACIAS

Gracias por contribuir a que el Párkinson y quienes lo padecemos seamos cada día más visibles.

 **Parkinson** Asociación
ALICANTE